

FECAVA关于兽医临床卫生和感染控制的重要建议

手部清洁和消毒

实践中,正确的手卫生是控制院内感染的关键。

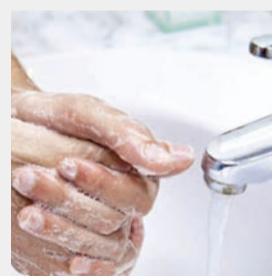
洗手

- 使用水和pH温和的非药物肥皂
- 每日工作开始前与结束后洗手。
- 便后洗手。
- 就餐或抽烟前后洗手。
- 发现明显污物时洗手。
- 处理动物的体液和排泄物之后洗手。
- 进行无菌或侵入性手术前,洗手并消毒。

手部消毒

- 使用含酒精的洗手液(符合 prEN 1500标准)
- 消毒前双手应清洁、干燥。
- 处理每个病患前后进行消毒。
- 戴手套前后进行消毒。
- 接触仪器设备、门把手和键盘前进行消毒。

不可佩戴首饰(戒指、手镯)、手表、涂指甲油、贴假指甲。保持指甲短而干净。



穿着防护服

穿着医院专用服装,不可穿着私人衣服处理动物。处理患病动物时应始终穿着短袖白大褂或刷手服,以确保双手和前臂可以保持清洁。不应在工作环境或专用区域以外的场所穿着防护服。

其他防护用品

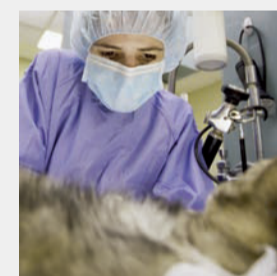
进行外科手术和侵入性手术时应使用口罩、手术帽、无菌手术衣和手套。

处理以下情况时应佩戴塑料围裙、手套和口罩:

- 处理患有已知或疑似传染病的动物时。
- 处理可能具有污染性的液体和分泌物时。

以下情况需更换防护服:

- 处理不同患病动物时。
- 在病房、隔离病房和重症监护室之间移动时。



诊所的清洁和消毒

使用经批准的可用于兽医诊疗场所的清洁产品和消毒剂,按标签说明使用。佩带手套。设备的清洁和消毒应依照制造商的建议进行。

表面和设备

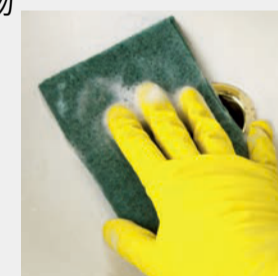
- 接触每个病患前后以及出现可见污渍或污染物时进行清洁和消毒。
- 每日/定期清洁和消毒门把手、键盘、电灯开关、电话和麻醉监护仪。

公共区域(入口、前台、候诊区和走廊)

- 每日或在出现可见污渍或污染物时进行清洁和消毒。

病房、隔离病房和重症监护室

- 每个患病动物接触前后,和出现可见污渍或污染物时进行清洁和消毒。定期熏蒸消毒。



培训所有员工/分诊员工

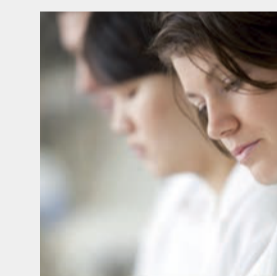
培训全体员工

培训和鼓励所有员工理解遵守良好的卫生习惯。当人人都能意识到其重要性时,正确的卫生习惯便不难保持。

- 制定书面卫生规程(张贴在显著的位置),并指派专人负责推广和督促员工践行良好的卫生习惯。
- 对员工进行全面的院内培训,鼓励员工参与卫生方面的继续教育课程。
- 建立内部清洁和消毒程序,各区域轮换执行,以保持整个医院的清洁。

分诊人员

- 为患传染病的动物和非传染病的动物提供单独的休息区。
- 需特别注意皮肤科病例。
- 远端感染是导致术部感染的主要风险因素之一;应先治疗动物的皮肤病灶和远端伤口,然后择期手术。



使用手套

- 处理患有已知或疑似传染病病原(包括寄生虫感染)的患病动物或携带者时。
- 处理已知或疑似感染耐药菌的动物时。
- 处理所有伤口时。
- 可能接触到血液、体液、分泌物、排泄物和黏膜时。
- 手术期间或需要进行无菌操作时(引流操作时佩戴双层手套;使用无菌手套)。
- 处理不同患病动物时,或接触可见污染物后,需更换手套。
- 对同一病患从有菌操作切换到无菌操作时,需更换手套。
- 接触仪器设备、门把手和键盘前,需更换手套。

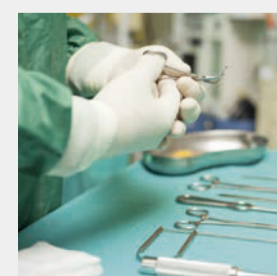
使用手套前后均需洗手,戴手套不能代替手卫生!



术前准备

- 手术室内所有医务人员必须佩戴专用刷手服、手术帽和口罩。
- 手术室只能进行外科手术。
- 手术前,在独立区域进行术部毛发修剪(勿刮毛)。使用吸尘器清理散落的毛发。修剪不同的患病动物之间,对剪刀进行清洁和消毒。
- 修剪完毕后进行备皮,先使用抗菌皂和水,然后使用酒精和洗必泰。佩戴手套。
 1. 开始实际消毒之前,用非药物肥皂清洗术部,直至达到家庭清洁标准。
 2. 用抗菌肥皂和水消毒皮肤,适当的接触时间为至少3分钟。
 3. 用酒精或含有活性成分的酒精冲洗或擦拭术部。

- 仅使用已灭菌器械。条件允许时使用高压灭菌。仅在特殊情况下进行低温灭菌。
- 防止动物舔舐、抓挠或以其他方式损伤手术部位。
- 使用清洁和无菌技术处理伤口及更换绷带。



洗涤衣物和窝垫

- 刷手服和白大褂——每日洗涤,或存在可见污渍或被污染时洗涤。
- 窝垫和动物用毯子——每个患病动物使用之前,或出现可见污渍或被污染时洗涤更换。
- 衣物和窝垫的洗涤工作应在诊所内进行,或交由专业公司。
- 使用手套,在洗涤前清除所有明显的污渍。
- 使用60°C的温水洗涤,并高温烘干,以消灭感染性微生物。
- 在洗衣房内明确划分清洁区和污染区,避免交叉污染。
- 在专门区域存放干净衣物。



宠主教育

采用印刷品(传单、海报)和当面沟通的交流方式。

- 确保宠物主人在临床就诊期间和在家中,都能在与宠物接触过程中保持良好的卫生习惯。
- 支持兽医在改善卫生条件,以及在遵循规定治疗方案的范围内,负责任地使用抗生素方面的所做出的努力。
- 普及人宠共患病及宠物耐药菌感染对公共卫生的意义。

